

Na Lindovce 1463/1, 767 01 Kroměříž

Výroční zpráva o činnosti školy za školní rok
2020/2021



Obsah

1. Základní údaje o škole.....	3
1.1 Vedení školy	3
1.2 Současný stav školy	4
1.3 Školská rada.....	5
2. Přehled oborů vzdělání.....	6
3. Celkový počet pracovníků školy	6
3.1 Věková struktura pedagogických pracovníků	7
3.2 Věková struktura nepedagogických pracovníků.....	7
4. Příjímací řízení	7
5. Výsledky vzdělávání žáků.....	8
5.1 Výsledky maturitních zkoušek.....	8
5.2 Výsledky závěrečných zkoušek.....	8
5.3 Výchovná opatření	8
6. Prevence sociálně patologických jevů.....	9
7. Další vzdělávání pedagogických pracovníků	9
7.1 Souhrn dalšího vzdělávání pedagogických pracovníků	9
8. Prezentace školy na veřejnosti.....	11
8.2 Kurzy pořádané pro žáky	12
9. Hospodaření školy.....	13
10.1 ONIV provozní	14
10. Zapojení školy do rozvojových a mezinárodních programů	14
11. Spolupráce s odborovými organizacemi, organizacemi zaměstnavatelů a dalšími partnery při plnění úkolů ve vzdělávání.....	16
12. Zahraniční praxe a výjezdy žáků.....	17
13. Domov mládeže.....	17
Závěr.....	21

1. Základní údaje o škole

Název školy:	Střední škola hotelová a služeb Kroměříž		
Adresa školy:	Na Lindovce 1463/1, 767 01 Kroměříž		
IČO:	47934832		
DIČ:	CZ47934832		
RED IZO:	600015092		
IZO:	107870878		
Tel.:	573 504 511		
Email:	skola@hskm.cz		
Web:	http://www.hskm.cz		
ID datové schránky:	fybxjet		
Zřizovatel:	Zlínský kraj		
Škola sdružuje:	Střední školu	IZO 107870878	počet žáků 1100
	Školní jídelna	IZO 102142394	počet žáků 1800
	Domov mládeže	IZO 108041344	počet žáků 680

1.1 Vedení školy

Ředitelka školy:	Mgr. Ivana Hašová
Statutární zástupce ředitelky školy:	Mgr. Jana Vašinová
Zástupce ředitelky pro TV:	Ing. Věra Zezuláková
Zástupce ředitelky školy pro OV:	Ing. Eva Kočířová
Zástupce ředitelky školy DM:	Marcela Medková
Ekonomický manažer:	Mgr. Eva Berková
Vedoucí školní jídelny:	Karel Šigut

1.2 Současný stav školy

Střední škola hotelová a služeb Kroměříž je příspěvkovou organizací zřizovanou Zlínským krajem. Studiem v této škole získají žáci středoškolské vzdělání s maturitou, výučním listem nebo střední vzdělání. Škola nabízí především obory zaměřené na gastronomii jako je hotelnictví, kuchař-číšník, cukrář a pekař, dále vyučujeme jezdec a chovatel koní, prodavač a zahradník. Škola nabízí nižší střední odborné vzdělání (obory kategorie E): studium je tříleté, výstupem je výuční list. Obory mají nižší nároky v oblasti všeobecného i obecně odborného vzdělání a jsou určeny především pro žáky se speciálními vzdělávacími potřebami, kteří ukončili povinnou školní docházku v nižším než 9. ročníku základní školy. Obory jsou zaměřeny na praktickou výuku. Obory cukrářské, kuchařské, ubytovací služby a strojírenské práce. Dále nabízíme dvouletý obor pro žáky s kombinovanými vadami Praktickou školu dvouletou.

Teoretická výuka ve všech oborech probíhá v areálu školy, odborný výcvik a učební praxe jsou zajišťovány podle oborů v areálu školy nebo na smluvně zajištěných pracovištích.

Součástí školy je pekárna, cukrářské dílny, floristická dílna, odborné učebny, multimediální učebny, společenský sál, aula, stáj s jízdárnou s možností zkoušek základního výcviku jezdce a také jídelna s obsluhou, kde mají možnost se stravovat všichni naši žáci, a pro ubytované je zde zajištěna celodenní strava.

Součástí areálu školy je i domov mládeže, kde jsou ve třílůžkových pokojích s vlastním sociálním zařízením ubytováni nejen naši žáci, ale i žáci z jiných kroměřížských středních škol. Na DM se ubytovaní žáci mohou zapojit do celá řady kroužků a mnohou se účastnit mnoha zajímavých akcí.

Všichni žáci mají automaticky, po dobu studia, zřízen účet na platformě Microsoft Office 365. V rámci odborného výcviku přispíváme na ochranné pracovní pomůcky.

Žákům náleží v rámci odborného výcviku i odměna za produktivní práci. Své teoretické znalosti si prohlubují v rámci doplňkové činnosti školy, praxí u sociálních partnerů v České republice i v zahraničí. Dále škola zapojuje své žáky do evropského projektu Erasmus+.

Pod záštitou profesních organizací jsou pro žáky pořádány odborné kurzy: studené kuchyně, barmanský, baristický, carvingový, sommeliérský.

Školní jídelna zajišťuje celodenní stravování pro žáky ubytované na domově mládeže a obědy pro žáky školy i zaměstnance. Školní kuchyně slouží pro praktickou výuku učebního oboru kuchař.

1.3 Školská rada

Složení školské

Zástupci jmenovaní zřizovatelem:

Předseda: Ing. Pavel Karhan, člen Margita Balaščíková

Zástupci za pedagogické pracovníky školy:

Mgr. Ladislav Ivánek, Mgr. Petr Kopún

Zástupci za zákonné zástupce nezletilých žáků a zletilé žáky školy:

Zástupci za zákonné zástupce nezletilých žáků a zletilé žáky školy:

Ing. Ivana Gondko Krkošková, Petra Ludvíková

Členové byli informováni o činnosti školy a změnách v ŠVP na následující školní rok. Školská rada se scházela dle školského zákona č. 561/2004 Sb. Volební období školské rady bylo z důvodu vládního nařízení prodlouženo do 11. 7. 2021.

Na prvním zasedání školské rady byla zvolena a jmenována předsedkyně paní Mgr. Olga Fairbrook. Další členové Monika Augustinová, Monika Lásková, Mgr. Andrea Mišurcová, Mgr. Petr Sedláček, Ing. Jakub Zach,

2. Přehled oborů vzdělání

Kód oboru	Popis oboru	Forma vzdělávání	Délka vzdělávání	Počet žáků v oboru
65-42-M/01	Hotelnictví	Denní	4	154
65-41-L/01	Gastronomie	Denní	4	8
29-53-H/01	Pekař	Denní	3	16
29-54-H/01	Cukrář	Denní	3	60
41-53-H/02	Jezdec a chovatel koní	Denní	3	41
65-51-H/01	Kuchař - číšník	Denní	3	85
66-51-H/01	Prodavač	Denní	3	55
	Zahradník	Denní	3	3
23-51-E/01	Strojírenské práce	Denní	3	15
65-51-E/01	Stravovací a ubytovací služ.	Denní	3	18
29-51-E/01	Potravinářská výroba	Denní	3	14
78-62-C/02	Praktická škola dvouletá	Denní	2	7
64-41-L/51	Podnikání	Denní	2	28

3. Celkový počet pracovníků školy

	Fyzických	Přepočtených
Pedagogických interních:	86	81,168
Pedagogických externích:	0	0,000
Nepedagogických celkem:	52	51,603
z toho: státní rozpočet	47	47,053
doplňková činnost	3	2,550
jiné zdroje	2	2,000
Celkem za SŠHS Kroměříž:	138	132,771
z toho: učitelů teoretického vyučování	45	43,023
učitelů odborného výcviku	21	18,700
vychovatelů DM	14	14,000
asistentů pedagoga	6	5,445

3.1 Věková struktura pedagogických pracovníků

Věkové rozmezí	Počet pracovníků	
	Fyzických	Přepočtených
30 až 39 let	7	6,192
40 až 49 let	19	17,907
50 let až do vzniku nároku na SD	51	49,872
důchodci	9	7,197
Celkem	86	81,168

3.2 Věková struktura nepedagogických pracovníků

Věkové rozmezí	Počet pracovníků	
	Fyzických	Přepočtených
do 29 let	2	2,000
30 až 39 let	7	6,625
40 až 49 let	14	13,878
50 let až do vzniku nároku na SD	26	26,100
důchodci	3	3,000
Celkem	52	51,603

4. Přijímací řízení

Kód oboru	obor	Počet přijatých
65-42-M/01	Hotelnictví	45
65-41-L/01	Gastronomie	10
64-41-L/51	Podnikání	12
29-53-H/01	Pekař	8
29-54-H/01	Cukrář	36
65-51-H/01	Kuchař – číšník	39
66-51-H/01	Prodavač	20
41-53-H/02	Jezdec a chovatel koní	22

65-51-E/01	Stravovací a ubytovací služby	10
23-51-E/01	Strojírenské práce	5
29-51-E/01	Potravinářská výroba	6
78-62-C/02	Praktická škola dvouletá	4

5. Výsledky vzdělávání žáků

5.1 Výsledky maturitních zkoušek

Třída	S vyznamenáním	Prospěli	Neprospěli	Nepřipuštěni
4.E	2	20	2	0
4.F	1	20	3	0
4.S	0	4	0	0
2.D	0	4	4	0

5.2 Výsledky závěrečných zkoušek

Třída	S vyznamenáním	Prospěli	Neprospěli	Nepřipuštěni
3.A	4	14	0	0
3.B	5	11	2	0
3.C	8	7	1	0
3.H	7	9	1	0
3.K	1	1	0	0
3.U	0	3	0	0
3.M	0	3	0	0
2.R	1	0	0	2

5.3 Výchovná opatření

Pochvala ředitele	79
Pochvala třídního učitele	67
Podmíněné vyloučení	2
Důtka ředitele	24
Důtka třídního učitele	108
Snížený stupeň z chování „2“	27
Snížený stupeň z chování „3“	4

6. Prevence sociálně patologických jevů

Ve spolupráci s metodikem prevence byly realizovány přednášky k problémovému tématu šikany, projevů diskriminace, nepřátelství nebo násilí a jiných negativních jevů ve škole. Z důvodu nařízené karantény se některé nemohly realizovat.

Žákům se speciálními vzdělávacími potřebami byly poskytovány konzultace a pomoc při vyhledávání vhodných stylů učení a pomůcek ve spolupráci se speciálním pedagogem a výchovným poradcem.

Průběžně byla kontrolována schránka důvěry a řešeny problémy, na které měli studenti možnost anonymně upozornit.

7. Další vzdělávání pedagogických pracovníků

V průběhu školního roku se pedagogičtí pracovníci vzdělávali dle plánu dalšího vzdělávání pedagogických pracovníků, dle zákona o pedagogických pracovnících. Všichni pedagogičtí pracovníci jsou plně kvalifikováni.

Pedagogičtí pracovníci se se zapojili do Výzvy 65.

Projekt APIV – Podpora společného vzdělávání v praxi – zajišťuje NPI (národní pedagogický institut)

7.1 Souhrn dalšího vzdělávání pedagogických pracovníků

Termín	Oblast vzdělávání	Počet účastníků
Září		
	AVIP – společné vzdělávání	8
Říjen		
	AVIP – společné vzdělávání	8
	Začínající učitel	3
	Dějepis	2
		9

Listopad

Workshop pro pedagogické pracovníky – pořádáno CBA	2
Podoby současné světové literatury	1
Společné vzdělávání	2
Vedení třídnických hodin	2
Manipulace v jednání	1
Školení pekařů – chlazení a mražení, slady	2
Hodnocení chladnokrevných hřebců	1

Prosinec

Aktuální otázky ekonomiky na SŠ	1
Současná česká literatura	1

Leden

Samostatná odborná práce v závěrečné zkoušce	2
Plavba po moři aneb Česká próza po roce 1989	2
Jak motivovat nemotivované	2
Projekt Edison	2

Únor

Inkluze ve školství	25
Daň z příjmu FO a PO	1
Pracovní právo	1
Pravidla třídnických hodin	1
Písemné práce v AnJ	2

Březen

Pravidla třídnických hodin	2
Setkání metodiků prevence v PPP	1

Květen

Mezinárodní projekt Erasmus+	2
Seminář MŠMT k novému IS	1
Práce s čokoládou	2

8. Prezentace školy na veřejnosti

Den Zlínského kraje

Již tradičně se účastníme na Dnech Zlínského kraje. Prezentujeme zde obory, které škola nabízí. Oblíbenou částí stánku je náš nejvoňavější obor pekař. Zajímavé ukázky předvádí i cukráři při zdobení perníčku, kdy si návštěvníci za pomoci studentů nazdobit svůj perníček.

Valentýnská soutěž pro žáky školy

Školní rok se překlopil do druhé půli a žáci i nadále zůstali doma, jsme na facebooku a instagramu školy vyhlásili online tvořivou valentýnskou soutěž, abychom studentům toto období distanční výuky zpestřili a motivovali je. Soutěž byla rozdělena do několika kategorií a zúčastnilo se jí skoro 70 studentů školy.



Obrázek práce žáků



Obrázek práce žáků

8.2 Kurzy pořádané pro žáky

Kurz carvingu

Ve dnech 17. a 18. května 2021 se na naší škole konal certifikovaný kurz CARVINGOVÉ AKADEMIE pod vedením pana Luďka Procházky. Dva dny byly plné učení a získávání dovedností. Od rána do pozdního odpoledne účastníci kurzu tvořili jednoduché zeleninové a ovocné ozdoby. Na konci kurzu byli všichni spokojeni, že zvládli základní techniku carvingu. Úspěšní absolventi obdrželi účastnický list.



Obrázek 1 práce žáků



Obrázek 2 práce žáků

9. Hospodaření školy

Údaje o hospodaření k 31. 12. 2020

	Náklady Kč	Výnosy Kč
Hlavní činnost	94 696 677,78	94 517 511,75
Doplňková činnost	5 699 053,86	4 576 868,51

Ztráta z hlavní činnosti činila -176 166,03 Kč, ztráta z doplňkové činnosti činila -1 122 185, ztráta z doplňkové činnosti činila – 1 122 185,35 Kč. Celkem byl hospodářský výsledek ztráta ve výši -1 301 351,38 Kč.

V rámci schválení Zprávy o hospodaření školy Radou zlínského kraje bylo rozhodnuto o příspěvku zřizovatele ve výši 176 166,03 Kč na úhradu ztráty z hlavní činnosti. Ztráta z doplňkové činnosti je evidována jako neuhrazená ztráta minulých let, která bude postupně umořována z vytvořených zisků v dalších letech.

V roce 2020 bylo ze státního rozpočtu poskytnuto celkem 71 608 891 Kč na platy pedagogických, nepedagogických pracovníků, OON a ostatní neinvestiční výdaje dále jen „ONIV“. Prostředky byly vyčerpány v celkové výši 71 608 891 Kč.

Paragraf	Mzdové prostředky	v tom		Odvody	ONIV	NIV celkem	Limit počtu zaměstnanců
		Platy	OON				
§ 3127 SŠ	37 181 201	36 247 389	933 812	14 454 095	2 362 063	53 997 359	X
§ 3141 Stravování	4 446 594	4 316 594	130 000	1 473 409	178 971	6098 974	X
§ 3147 DM	8 428 600	8 328 600	100 000	2 855 195	228 763	11 512 558	X
Celkem	50 056 395	48 892 583	1 163 812	18 782 699	2 769 797	71 608 891	

10.1 ONIV provozní

Zřizovatelem byl poskytnut příspěvek na provoz v celkové výši 11 238 918Kč.

Náklady na energii	3 902 194
Spotřeba materiálu	261 998
Opravy a revize	1 085 333
Prostředky na platy	116 717
Ostatní služby	1 217 355
Pořízení dlouhodobého drobného majetku	425 257
Odpisy dlouhodobého majetku	4 230 064
Celkem	11 238 918

10. Zapojení školy do rozvojových a mezinárodních programů

Projekt Erasmus+ K2 „Walking in the shoes of others“

Naše škola je zapojena do projektu Erasmus+ KA229 *Walking in the shoes of others*, jehož hlavním tématem je sociální inkluze. Minulý rok měly proběhnout dvě zbývající mobility – v březnu 2020 v Portu s tématem *Matematika a hudba*, v květnu 2020 to měla být mobilita ve Spojeném království s tématem *Rozvoj sebevědomí prostřednictvím dobrodružných aktivit a sportu*.

Bohužel, žádná z mobilit se nemohla uskutečnit podle plánu v příslušné hostitelské zemi, proto jsme s projektovými partnery přistoupili k variantě virtuálních mobilit.

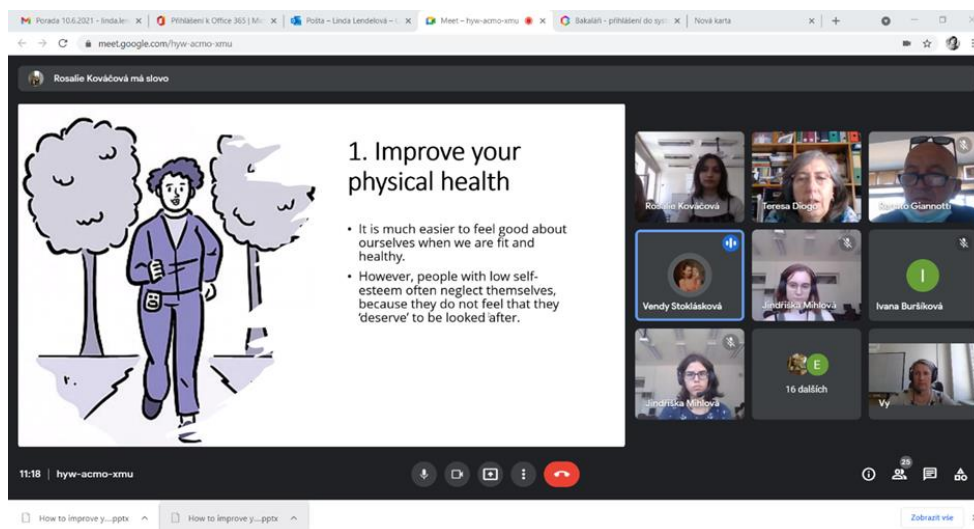
V termínu 24. – 28. 5. 2021 proběhla první z mobilit organizovaná koordinátorem v Portu. Naši studenti i vyučující se v online programu zúčastnili zajímavých aktivit a alespoň prostřednictvím kamer se poznali s protějšky v ostatních zemích. Mimo zhlédnutí různých informativních videí studenti vytvořili plakáty týkající se matematiků, kteří nesmazatelným způsobem ovlivnili historii této vědy, prezentace zkoumající vliv hudby na kulturu a módu, ale také poznali nové možnosti komunikace skrze zvuky a různé hudební žánry.

Na začátku května – od 6. -11. 6. 2021 se uskutečnila druhá z mobilit organizovaná partnerskou školou v Launcestonu ve Velké Británii. Studenti se soustředili na různé sporty oblíbené

v jednotlivých zemích, sportovní názvosloví přejaté z angličtiny, příkladné osobnosti sportovního světa, a především na to, jak sporty a fyzická aktivita přispívají k vyššímu sebehodnocení a celkovému duševnímu i fyzickému zdraví



Obrázek 3 On-line mobilita



Obrázek 4 aktivita on-line mobility

11. Spolupráce s odborovými organizacemi, organizacemi zaměstnavatelů a dalšími partnery při plnění úkolů ve vzdělávání

Škola je členem profesních organizací, jako je Asociace hotelů a restaurací ČR, Podnikatelský svaz pekařů a cukrářů ČR, Asociace kuchařů a cukrářů ČR, Česká barmanská asociace.

Spolupracujeme s ČJF – Českou jezdeckou federací Zlínská oblast.

Jezdecký oddíl při SŠHS registrační číslo ML 0011 – jezdecký oddíl zaregistrován u České jezdecké federace od roku 1994, od 3. 12. 2005 ZO- ČJF předseda Ing. Josef Balašík.

SP výroba s.r.o., Kotojedská 2588, 767 01 Kroměříž.

AHOLD Czech Republic, a.s.; prodejna Albert Hypermarket, Kotojedská 545/17, 767 01 Kroměříž.

Lázně Luhačovice a.s.; Lázeňské náměstí 436, 763 26 Luhačovice

Hotel VEGA s.r.o., Pozlovice 99, 763026 Pozlovice

SYGNUM s.r.o., Moravní 1636, 765 02 Otrokovice

Zemský hřebčinec Tlumačov s.p.o., Dolní 115, 763 62 Tlumačov

Octárna s.r.o.; Tovačovského 318, 767 01 Kroměříž

RUDOLF JELÍNEK a.s., Razov 472, 763 12 Vizovice

KROMEXIM Products, Hulínská 2383, 767 01 Kroměříž

XAN 89 s.r.t., Němčice 129

Chropynská strojírna a.s., Komenského 75, 768 11 Chropyně

Hotel Zlatý Kohout, Velké náměstí 21, 767 01 Kroměříž

MŠ Záříčí, Záříčí 24, 768 11 Záříčí

12. Zahraniční praxe a výjezdy žáků

Ve školním roce 2020/2021 byla zorganizována zahraniční stáž pro 18 žáků do SRN-Strandcafé Binz, Strandpromenade 29, 18609 Ostseebad Binz .

13. Domov mládeže

Hlavním účelem Domova mládeže je:

- poskytovat žákům středních škol a studentům vyšších odborných škol ubytování
- poskytovat výchovně vzdělávací činnost navazující na výchovně vzdělávací činnost středních a vyšších odborných škol
- vést žáky a studenty k plnohodnotnému využívání volného času formou zájmových činností
- zabezpečit stravování žákům a studentům

Domov mládeže pracuje podle Školního vzdělávacího programu dle zákona č. 561/2004 Sb., § 5 odst. 2 a 3 o předškolním zařízení, základním, vyšším odborném a jiném vzdělávání a § 2 vyhlášky č. 108/2005 Sb.; povinný dokument. ŠVP byl vytvořen za společné účasti pedagogických pracovníků domova mládeže. Je rozpracován podle metodiky: „Kroky vytváření školního vzdělávacího programu pro domov mládeže“, vydané NIDV v roce 2008, autor Bedřich Hájek.

Celková ubytovací kapacita domova mládeže je 513 lůžek.

Domov mládeže sídlí na ul. Pavlákova 3942/1, kde je ubytovací kapacita a školní jídelna. Sídlí zde i vedení domova mládeže – vedoucí vychovatelka. Pro ubytování žáků a studentů se využívalo 2, 3, 4, 5, 6 a 8 podlaží. Volná část kapacity na 1. podlaží se využila pro ubytování doplňkové činnosti. Celé 7. patro využívala Střední odborná škola sv. Jana Boska pro ubytování svých studentů.

Měsíční úplata za ubytování na osobu činí 1.500 Kč ve dvoulůžkovém pokoji, plně obsazeném.

Měsíční úplata za ubytování na osobu činí 1.350 Kč ve třílůžkovém pokoji, plně obsazeném.

V Domově mládeže pracovalo celkem 12 vychovatelů, 2 asistenti pedagoga /v nočních hodinách.

Jedna z vychovatelek plnila funkci metodika prevence, která se podílela na tvorbě Minimálního preventivního programu DM. Součástí programu je příloha plánovaných preventivních akcí a zájmových činností.

Ubytování žáci měli možnost využívat veškeré vybavení domova mládeže, společenské místnosti s klavírem, domácím kinem, herní konzolí Xbox a stolním tenisem, dále knihovnu, keramickou a výtvarnou dílnu. V odpoledních hodinách bylo možné využívat tělocvičnu a posilovnu. Z Výzvy č.02_18_065 Šablony pro SŠ a VOŠ II OP VVV byl od září 2019 realizován Klub pro žáky DM – Filmový klub.

Vychovatelé dbali na dodržování bezpečnostních a požárních předpisů, spolupracují s Domovní radou, rodiči, učiteli a vedením škol.

Vzhledem k mimořádným opatřením Ministerstva zdravotnictví a MŠMT byl provoz ubytovacího zařízení omezen s výjimkou žáků a studentů, kteří se mohli účastnit vzdělávání podle mimořádného opatření. Jednalo se o období od listopadu 2020 do dubna 2021. V tomto období jsme ubytovávali žáky zdravotnických oborů, kteří se účastnili praktické přípravy ve zdravotnických zařízeních a zařízeních sociálních služeb.

Celý školní rok probíhal v omezeném provozu. Přítomnost ubytovaných žáků byla pouze v měsíci září, říjnu, omezeně v prosinci, dubnu až červnu.

V měsíci září byl plněn preventivní program dle plánu aktivit. Ostatní měsíce nebylo možno realizovat. Vzdělávání pedagogických pracovníků bylo realizováno v měsíci červnu a červenci 2021.

Vybavení domova mládeže (údaje ze zahajovacího výkazu)

Lůžková kapacita	513
2 a 3 lůžkové pokoje	171

Počty ubytovaných žáků a studentů podle typu škol (údaje ze zahajovacího výkazu)

	Počet celkem	Z toho se zdrav. nevýh. dle §16 odst. 9 ŠZ	Ze škol zřízených dle §16 odst. 9 ŠZ	Z toho ze škol pro žáky s těžkým postižením	Dívky
Ubytování žáci a studenti úhrnem	394	2	0	0	341
Žáci středních škol	332	2	0	0	289
Žáci konzervatoří	31	0	0	0	22
Studenti VOŠ	31	0	0	0	30
Ubyt. dívky	341				

Statistika ubytovaných žáků podle škol (údaje ze zahajovacího výkazu) ve školním roce 2020/2021 k 31.10. 2020

ŠKOLA	POČET	%
Střední škola hotelová a služeb	87	22,03 %
Centrum odborné přípravy technické	13	3,29 %
Střední průmyslová škola mlékárenská	34	8,61 %
Střední pedagogická škola	120	30,38 %
Tauferova SOŠ veterinární	56	13,8 %
Konzervatoř P. J. Vejvanovského	36	14,18 %
Střední zdravotnická škola	15	3,80 %
Obchodní akademie	6	1,52 %
Vyšší odborná škola potravinářská	3	0,76 %
Vyšší odborná škola pedagogická a sociální	28	7,09 %
Arcibiskupské gymnázium	1	0,25
CELKEM	394	100 %

Výchovné skupiny (údaje ze zahajovacího výkazu)

	Počet skupiny	Počet žáků či studentů
CELKEM	12	394

Výchovná opatření

Výchovná skupina	Kázeňská opatření	počet	Důvod
A2	Důtka ředitelky SŠHS	1	Požítí alkoholu na DM
B2	Důtka ředitelky SŠHS	1	Požítí alkoholu na DM
A3	Důtka ředitelky SŠHS	3	Požítí alkoholu na DM
A5	Důtka ředitelky SŠHS	1	Požítí alkoholu na DM
B5	Důtka ředitelky SŠHS	1	Požítí alkoholu na DM
B6	Důtka ředitelky SŠHS	2	Požítí alkoholu na DM
B6	Důtka ředitelky SŠHS	3	Požítí alkoholu na DM

Vzdělávání pedagogických pracovníků DM

Vzdělávání pedagogických pracovníků bylo realizováno z Výzvy č.02_18_065 Šablony pro SŠ a VOŠ II OP VVV. Cílem bylo podpořit profesní růst pedagogických pracovníků pomocí průběžného vzdělávání. Kurzy byly akreditované v systému DVPP.

Termín	Téma	Pořadatel - lektor	Počet účastníků
25.6. a 2.7. 2021	Životní kompetence a jejich rozvíjení/ 16 vyučovacích hodin/	Národní pedagogický institut České republiky	12

Závěr

Školní rok 2020/2021 byl jiný než školní roky, na které jsme byli doposud zvyklí. Výuka ve školách byla ovlivněna epidemiologickou situací COVID-19, kdy se v měsíci říjnu uzavřely školy a výuka začala opět probíhat distančně.

Pokud žáci měli s touto formou problém, hledali jsme náhradní řešení, aby nepříznivá situace měla co nejmenší dopad na jejich vzdělávání. Využili jsme možnosti konzultací, kdy se mohl potkat jeden pedagog se žákem. Po částečném uvolnění nařízení Vlády ČR jsme začali s osobní přípravou žáků na maturitní zkoušky a závěrečné zkoušky učebních oborů. Ministerstvo školství upravilo termíny a podmínky zkoušek. U oborů, kde probíhá praktické vyučování, nemohli žáci dosáhnout takového procvičení svých odborných dovedností jako při běžné výuce. Při praktické výuce je nenahraditelná role učitele odborného výcviku.

Škola je zapojena v projektech Erasmus +, kde mají žáci možnost poznávat kulturu a vzdělávání v zahraničí. Učitelé a vychovatelé domova mládeže jsou zapojeni do Výzvy 65, jejímž hlavním cílem je podpora osobnostně profesního rozvoje pedagogů.

I přes nepříznivou situaci v tomto školním roce, žáci vycestovali do zahraničí na odbornou praxi k našemu zahraničnímu sociálnímu partneru do Německa. Tato praxe je pro žáky velmi přínosná z hlediska odborného i jazykového.

Poděkování patří všem sociálním partnerům, kteří s námi spolupracují při zajišťování odborné praxe žáků a umožňují výuku na svých pracovištích.

Na závěr bych chtěla poděkovat všem zaměstnancům školy za zodpovědný přístup k plnění pracovních úkolů v této nelehké době. Přeji nám všem, aby nadcházející školní rok byl vzhledem k vývoji Covid-19 pozitivnější.

Mgr. Ivana Hašová

V Kroměříži dne 1. října 2021

Mgr. Ivana Hašová
ředitelka školy

Schváleno školskou radou Střední školy hotelové a služeb Kroměříž 15. 10. 2021
Schváleno pedagogickou radou 13.10.2021

